

# Plan urządzenia lasu

---

Podstawowy dokument gospodarki leśnej sporządzany na okresy dziesięcioletnie dla poszczególnych nadleśnictw.



# Plany urządzenia lasu do opracowania w roku 2009 i 2010.

---

**I.** Plany urządzenia lasu, które zostaną zlecone **w 2009r.**

**4 szt. - (PWIS opolski, śląski):**

Brzeg, Kędzierzyn, Kup, Namysłów.

**II.** Plany urządzenia lasu i aneksy w trakcie realizacji do wykonania (pilne!) **w 2009r.**

**10 szt. - (PWIS małopolski, śląski, opolski):**

Kluczbork, Kłobuck, Olesno, Siewierz,  
Chrzanów, Katowice, Koszęcin, Lubliniec,

**Aneksy:** Węgierska Górka, Wisła

**III.** Plany urządzenia lasu zatwierdzone przez ministra do sporządzenia oceny **w 2010r.**

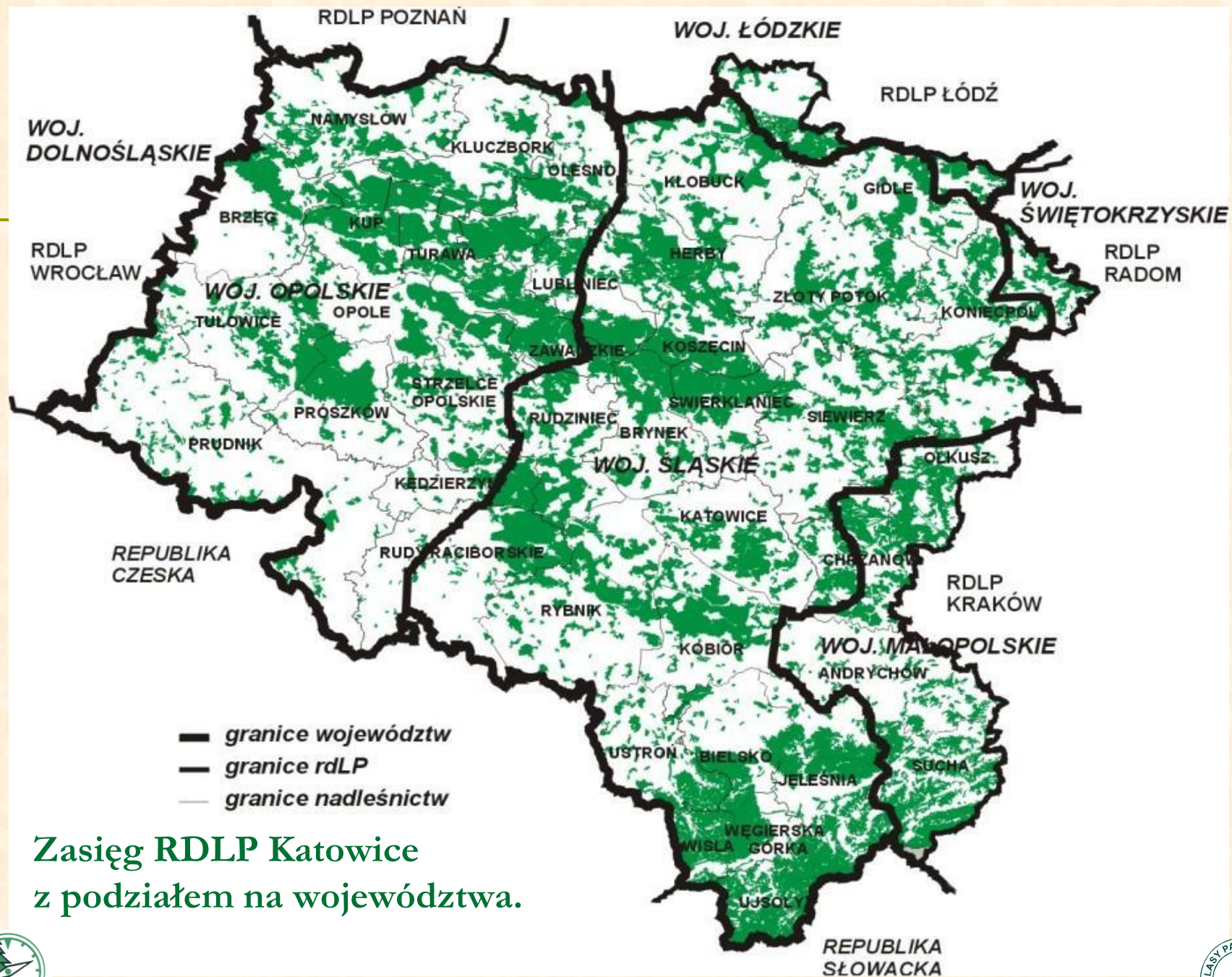
**17 szt. - (PWIS małopolski, śląski, świętokrzyski, opolski, łódzki):**

Bielsko, Gidle, Ustroń, Prudnik,  
Herby, Rybnik, Turawa,  
Rudy, Rudziniec, Sucha, Złoty Potok,  
Andrychów, Jeleśnia, Koniecpol, Prószków,  
Tułowice, Opole.

**Razem: - 31 szt.** na 38 nadleśnictw wchodzących w skład RDLP Katowice.

- a w następnych latach **po 4** kolejne nadleśnictwa.





## Zasięg RDLP Katowice z podziałem na województwa.

# Tematyka spotkania

---

- Podstawy prawne opracowania PUL.
- Cele i znaczenie PUL.
- Zakres i szczegółowość zawartych w PUL informacji.
- Procedura zatwierdzania PUL przez Ministra Środowiska.



# Informację wstępne o planie urządzenia lasu

---

- PUL to dokument opracowywany dla każdego nadleśnictwa co 10 lat,
- Projekty PUL sporządzają specjalistyczne jednostki eksperckie spoza Lasów Państwowych tj. Biuro Urządzania Lasu i Geodezji Leśnej.
- Prace nad opracowaniem PUL trwają ponad 2,5 roku (po zmianach proceduralnych).
- Opracowany projekt PUL jest zatwierdzany decyzją Ministra Środowiska,
- Zgodnie z ustawą o lasach Minister Środowiska nadzoruje wykonanie PUL.
- Zatwierdzony PUL po 10 latach expiruje.
- Przed utratą ważności obowiązującego PUL (w 9 roku) przystępuje się do opracowania nowego planu, tzn. przeprowadza się rewizję PUL.



# Informację wstępne o planie urządzenia lasu

---

W skład dokumentacji PUL wchodzi:

- Tom I – Opisanie ogólne nadleśnictwa (Elaborat),
- Tom II – Opisy taksacyjne wydzieleń,
- Tom III – Plany zadań gospodarczych,
- Tom IV – Program ochrony przyrody,
- Baza danych informatycznych programu TAKSATOR,
- Mapy analogowe (wydruki) oraz mapa numeryczna,
- Prognoza oddziaływania PUL na środowisko.

# Podstawy prawne urządzania lasu

---

- Ustawa o lasach z dnia 28. 09. 1991 r. (Dz.U.05.45.435) z późn. zmianami,
- Rozporządzenie Ministra Środowiska z dnia 20.12. 2005 r. w sprawie szczegółowych warunków i trybu sporządzania planu urządzenia lasu, uproszczonego planu urządzenia lasu oraz inwentaryzacji stanu (Dz.U.05.256.2151),
- Instrukcja Urządzania Lasu z 2003 r., (Zarządzenie Dyrektora Generalnego Lasów Państwowych nr 43 z dnia 18. 04. 2003 r.) z późn. zmianami,
- **Inne akty prawne związane z urządzaniem lasu**
- **Przepisy wewnętrzne Lasów Państwowych**



# Inne akty prawne związane z urządzaniem lasu

---

- Ustawa o udostępnianiu informacji o środowisku i jego ochronie, udziale społeczeństwa w ochronie środowiska oraz o ocenach oddziaływania na środowisko,
- Ustawa Prawo ochrony środowiska,
- Ustawa o ochronie przyrody,
- Ustawa o zagospodarowaniu przestrzennym,
- Ustawa Prawo geodezyjne i kartograficzne
- Ustawa o ochronie gruntów rolnych i leśnych,
- Ustawa Prawo łowieckie,
- Ustawa o ochronie przeciwpożarowej,
- Polityka ekologiczna państwa,
- Polityka leśna państwa,
- Rozporządzenie MOŚZNiL w sprawie szczegółowych zasad i trybu uznawania lasów za ochronne oraz szczegółowych zasad prowadzenia w nich gospodarki leśnej.



# Przepisy wewnętrzne Lasów Państwowych

---

## Zarządzenia Dyrektora Generalnego Lasów Państwowych:

- Instrukcja Urządzania Lasu z 2003 r., (Zarządzenie DGLP nr 43 z dnia 18.04.2003 r.)
- Zasady hodowli lasu z 2002 r., (Zarządzenie DGLP nr 99 z dnia 24.12.2002 r.)
- Siedliskowe podstawy hodowli lasu z 2004 r.,
- Instrukcja ochrony lasu z 2004 r.,
- Instrukcja ochrony przeciwpożarowej obszarów leśnych z 1996 r.,
- Zarządzenie nr 12 DGLP z dnia 9 lutego 2009 r. w sprawie zmiany zarządzenia nr 43 DGLP z dnia 18 kwietnia 2003 roku w sprawie Instrukcji Urządzania Lasu.
- Zarządzenie nr 61 DGLP z dnia 12 listopada 2007 r. w sprawie sporządzania wniosku o uznanie lasu za ochronny lub pozbawienie go tego charakteru,
- Zarządzenia nr 13 Dyrektora Generalnego Lasów Państwowych z dnia 20 marca 2007r., w sprawie przenoszenia informacji pomiędzy planem urządzenia lasu dla nadleśnictwa a Systemem Informatycznym Lasów Państwowych (SILP) oraz w sprawie bieżącej aktualizacji stanu lasu w SILP.
- oraz inne.



# Zapisy ustawy o lasach dotyczące planu urządzenia lasu

---

## **Art. 6.**

1.6) plan urządzenia lasu – podstawowy dokument gospodarki leśnej opracowywany dla określonego obiektu, zawierający opis i ocenę stanu lasu oraz cele, zadania i sposoby prowadzenia gospodarki leśnej;

## **Art. 7.**

1. Trwale zrównoważoną gospodarkę leśną prowadzi się według planu urządzenia lasu.

## **Art. 35.**

1. Nadleśniczy prowadzi samodzielnie gospodarkę leśną w nadleśnictwie na podstawie planu urządzenia lasu ....



# Zapisy ustawy o lasach dotyczące planu urządzenia lasu

---

## **Art. 18.**

1. Plan urządzenia lasu sporządza się, na 10 lat, z uwzględnieniem:
  - 1) przyrodniczych i ekonomicznych warunków gospodarki leśnej,
  - 2) celów i zasad gospodarki leśnej oraz sposobów ich realizacji, określonych dla każdego drzewostanu i urządzanego obiektu, z uwzględnieniem lasów ochronnych.



# Zapisy ustawy o lasach dotyczące planu urządzenia lasu

---

## **Art. 18.**

4. Plan urządzenia lasu powinien zawierać w szczególności:

1) opis lasów i gruntów przeznaczonych do zalesienia, w tym:

- a) zestawienie powierzchni lasów, gruntów przeznaczonych do zalesienia oraz lasów ochronnych,
- b) zestawienie powierzchni lasów z roślinnością leśną według gatunków drzew w drzewostanie, klas wieku, klas bonitacji drzewostanów oraz funkcji lasów,

2) analizę gospodarki leśnej w minionym okresie,

2a) program ochrony przyrody,

3) określenie zadań, w tym w szczególności dotyczących:

- a) ilości przewidzianego do pozyskania drewna ....
- b) zalesień i odnowień,
- c) pielęgnowania i ochrony lasu, w tym również ochrony przeciwpożarowej,
- d) gospodarki łowieckiej,
- e) potrzeb w zakresie infrastruktury technicznej.



# Cele i znaczenie planu urządzenia lasu

---

1. Przedmiotem opisu planu urządzenia lasu dla nadleśnictwa są:
  - lasy w rozumieniu art. 3 ustawy o lasach,
  - grunty przeznaczone do zalesienia.
2. Poza tym w części inwentaryzacyjnej planu urządzenia lasu uwzględnia się również inne grunty i nieruchomości Skarbu Państwa pozostające w zarządzie nadleśnictwa.

# Cele i znaczenie planu urządzenia lasu

---

## Podstawowy cel PUL:

- Plan urządzenia lasu umożliwia prowadzenie trwale zrównoważonej gospodarki leśnej.

Trwale zrównoważona gospodarka leśna jest to działalność zmierzająca do ukształtowania struktury lasów i ich wykorzystania w sposób i tempie zapewniającym trwałe zachowanie ich bogactwa biologicznego, wysokiej produktywności oraz potencjału regeneracyjnego, żywotności i zdolności do wypełniania, teraz i w przyszłości, wszystkich ważnych ochronnych, gospodarczych i socjalnych funkcji na poziomie lokalnym, narodowym i globalnym, bez szkody dla innych ekosystemów.

(„ustawa o lasach”, Art. 6,1a)



# Cele i znaczenie planu urządzenia lasu

---

- Określone cele realizowane są poprzez:
  1. Ustalenie faktycznego stanu gospodarstwa leśnego pod względem powierzchni i zapasu drzewostanów.
  2. Poznanie przyrodniczych i ekonomicznych warunków produkcji leśnej.
  3. Wskazanie racjonalnych sposobów zagospodarowania i użytkowania lasu.
  4. Określenie rozmiaru i zakresu czynności gospodarczych.



# Cele i znaczenie planu urządzenia lasu

---

- Celem PUL jest unormowanie czynności gospodarczych (co do miejsca, czasu oraz ilości) w ten sposób, by zapewnić dochód gospodarstwa leśnego, bez naruszenia zasady trwałości lasu i ciągłości użytkowania.
- Realizacja zapisów PUL ma zapewnić organizacji gospodarstwa leśnego stały wzrost produkcji drewna i ciągłe zwiększenie użyteczności społecznej lasu.  
(Funkcje lasu produkcyjne i pozaprodukcyjne).



# Zakres i szczegółowość planu urządzenia lasu

---

## Zakres tematyki PUL to:

1. Inwentaryzacja i ocena stanu lasu, w tym gleb, siedlisk i drzewostanów,
2. Rozpoznanie walorów przyrodniczych w lasach oraz opracowanie Programu Ochrony Przyrody dla nadleśnictwa,
3. Rozpoznanie funkcji lasu w powiązaniu z zagospodarowaniem przestrzennym,
4. Dokonanie podziału lasów - wg pełnionych funkcji i przyjętych celów gospodarowania - na gospodarstwa z wyróżnieniem drzewostanów do przebudowy,

# Zakres i szczegółowość planu urządzenia lasu

---

5. Określenie celów gospodarki leśnej dla urządzanego obiektu,
6. Projektowanie pożądanej struktury gatunkowej, wiekowej i przestrzennej lasu oraz budowy piętrowej drzewostanów,
7. Kształtowanie wielkości i struktury zapasu produkcyjnego w urządzonej jednostce,
8. Ustalenie etatów cięć użytkowania rębного i przedrębного,
9. Ustalenie możliwości lokalizacji etatu cięć użytkowania rębного w wielkości przyjętej za optymalną,

# Zakres i szczegółowość planu urządzenia lasu

---

10. Ustalenie zadań gospodarczych na 10-ciolecie i określenie sposobów ich realizacji,
11. Ustalenie stref uszkodzenia lasu oraz stopni uszkodzenia drzewostanów,
12. Określenie kierunkowych zadań z zakresu ochrony lasu, w tym ochrony przeciwpożarowej,
13. Ustalenie kierunkowych zadań z zakresu gospodarki łowieckiej w lasach,
14. Określenie kierunkowych potrzeb w zakresie remontów i budowy infrastruktury technicznej, w tym dotyczących turystyki i rekreacji,

# Zakres i szczegółowość planu urządzenia lasu

---

15. Zobrazowanie przestrzenne (wizualizacja) urządzanego obiektu, funkcji lasu, wyników inwentaryzacji oraz zadań gospodarki leśnej na mapach (w tym mapach numerycznych),
16. Sporządzenie ogólnego opisu lasów, w tym danych dotyczących: warunków przyrodniczych i ekonomicznych, analizy gospodarki leśnej w minionym okresie, celów i zasad gospodarki przyszłej, projektowanych sposobów realizacji gospodarki leśnej, zadań na najbliższe dziesięciolecie oraz programu ochrony przyrody dla nadleśnictwa,
17. Ocena oddziaływania PUL na środowisko.



# Zakres i szczegółowość planu urządzenia lasu

---

## Szczegółowość planu urządzenia lasu:

W skład planu urządzenia lasu nadleśnictwa wchodzi:

1. dane inwentaryzacji lasu (część inwentaryzacyjna),
2. analiza gospodarki leśnej w minionym okresie,
3. Program Ochrony Przyrody,
4. plany zadań gospodarczych (część planistyczna),

# Zakres i szczegółowość planu urządzenia lasu

---

## Część inwentaryzacyjna.

1. dokumentacja prac siedliskowych,
2. opis taksacyjny lasu,
3. mapy obrazujące wyniki inwentaryzacji lasu: mapa gospodarcza, mapy przeglądowe: drzewostanów, siedlisk, funkcji lasu oraz mapa sytuacyjna,
4. zestawienia zbiorcze danych inwentaryzacyjnych (raporty w formie tabel i wykazów),
5. pierwsza część ogólnego opisu urządzanego nadleśnictwa, zawierająca ogólną charakterystykę lasów oraz zestawienia zbiorcze danych inwentaryzacyjnych.



# Zakres i szczegółowość planu urządzenia lasu

---

## Analiza gospodarki leśnej w minionym okresie.

1. Zmiany w stanie posiadania.
2. Porównanie zaplanowanych zadań gospodarczych za ubiegłe dziesięciolecie z ich wykonaniem (rębne, przedrębne, hodowla).
3. Ocena wpływu wykonanych zabiegów gospodarczych na stan lasu.
4. Rozmiar wykonanych prac zalesieniowych.
5. Rozmiar szkód w lasach spowodowanych przez czynniki biotyczne, abiotyczne i antropogeniczne z uwzględnieniem ich lokalizacji i przyczyn powstania.
6. Użytkowanie uboczne i wyniki gospodarki łowieckiej
7. Ocena wykonania zadań wynikających z programu ochrony przyrody.
8. Wnioski wynikające z porównania powierzchni leśnej i zasobów drzewnych w kolejnych planach urządzenia lasu.



# Zakres i szczegółowość planu urządzenia lasu

---

## Program Ochrony Przyrody.

1. kompleksowy opis stanu przyrody w nadleśnictwie, z uwzględnieniem lasów innych form własności w zasięgu terytorialnym nadleśnictwa, tj.:
  - ✓ Ogólna charakterystyka nadleśnictwa.
  - ✓ Szczególne formy ochrony przyrody.
  - ✓ Pozaustawowe formy ochrony przyrody.
  - ✓ Walory przyrodniczo – leśne.
  - ✓ Zagrożenia i formy degradacji ekosystemów leśnych.
  - ✓ Wytyczne do organizacji gospodarstwa leśnego, regulacji użytkowania oraz wykonywania prac leśnych.
2. podstawowe zadania z zakresu ochrony przyrody i sposoby realizacji tych zadań,
3. mapa walorów przyrodniczo-kulturowych.



# Zakres i szczegółowość planu urządzenia lasu

---

## Część planistyczna.

1. podstawy gospodarki przyszłego okresu, zawarte w części planistycznej ogólnego opisu nadleśnictwa,
2. wskazania gospodarcze zawarte w opisie taksacyjnym lasu,
3. określenie etatów cięć użytkowania głównego,
4. wykaz projektowanych cięć rębnych wraz z mapą przeglądową cięć,
5. zestawienie i opisanie zadań z zakresu użytkowania głównego (rębnego i przedrębnego).



# Zakres i szczegółowość planu urządzenia lasu

---

## Część planistyczna.

6. zestawienie i opisanie zadań z zakresu hodowli lasu, w tym zalesień gruntów przeznaczonych do zalesienia, odnowienia lasu oraz pielęgnowania upraw i młodników,
7. określenie kierunkowych zadań z zakresu ochrony lasu, w tym ochrony przeciwpożarowej, z przedstawieniem tych zadań na mapach przeglądowych,
8. określenie kierunkowych zadań z zakresu gospodarki łowieckiej, z przedstawieniem tych zadań na mapie przeglądowej,
9. określenie kierunkowych potrzeb w zakresie infrastruktury technicznej, turystyki i rekreacji.

# Procedura zatwierdzania PUL przez Ministra Środowiska

---

## Konsultacje społeczne.

Udział społeczeństwa w procesie tworzenia PUL zapewniony jest poprzez:

- ✓ ogłoszenia w BIP,
- ✓ ogłoszenia w lokalnej prasie,
- ✓ możliwość zapoznania się z „Załoženiami do sporządzenia PUL”,
- ✓ możliwość składania uwag i wniosków do „Założeń ... PUL”,
- ✓ możliwość zapoznania się z projektem planu i składania do niego uwag,
- ✓ możliwość udziału w Komisji Projektu Planu mającej charakter debaty publicznej.

# Procedura zatwierdzania PUL przez Ministra Środowiska

---

## Etapy sporządzania PUL:

- I. Przed przystąpieniem do zawarcia umowy na sporządzenie planu ul. **dyrektor RDLP występuje z wnioskiem** o uzgodnienie zakresu i stopnia szczegółowości informacji wymaganych w prognozie oddziaływania planu urządzenia lasu na środowisko do dyrektora regionalnej dyrekcji ochrony środowiska (RDOŚ) oraz do państwowego wojewódzkiego inspektora sanitarnego (PWIS).
  
- II. Po uzyskaniu stosownych uzgodnień, **dyrektor RDLP zwołuje Komisję Założeń Planu (KZP)**, której zadaniem jest wypracowanie „Założeń do sporządzenia projektu planu ul.”
  
- III. **Podanie do publicznej wiadomości** (BIP oraz lokalna prasa) informacji o przystąpieniu do opracowania projektu PUL z możliwością składania wniosków i uwag.



# Procedura zatwierdzania PUL przez Ministra Środowiska

---

- IV. **Wyłonienie** wykonawcy projektu planu ul i udzielenie zamówienia publicznego.
- V. **Prowadzenie prac** wstępnych, przygotowawczych, terenowych, kameralnych, końcowych przez Wykonawcę.
- VI. **Zwołanie przez dyrektora RDLP Narady Techniczno-Gospodarczej** (NTG), której zadaniem jest:
- dokonanie oceny i analizy gospodarki przeszłej na podstawie referatu nadleśniczego i koreferatu Inspekcji LP (ILP)
  - omówienie projektu Programu Ochrony Przyrody na podstawie referatu wykonawcy projektu planu ul.,
  - dokonanie oceny projektu planu urządzenia lasu na podstawie referatu wykonawcy i koreferatu nadleśniczego oraz Inspekcji LP,
  - akceptacja lub korekta prognozy oddziaływania planu ul. na środowisko na podstawie referatu wykonawcy projektu pul.



# Procedura zatwierdzania PUL przez Ministra Środowiska

---

- VII. **Podanie do publicznej wiadomości** (BIP oraz lokalna prasa) informacji o możliwości zapoznania się z projektem PUL oraz prognozą oddziaływania na środowisko wraz z możliwością składania wniosków i uwag.
- VIII. **Protokół z NTG**, którego głównym składnikiem jest „Projekt planu urządzenia lasu” wraz z prognozą oddziaływania na środowisko – **zostaje przekazany** do regionalnego dyrektora ochrony środowiska oraz państwowego wojewódzkiego inspektora sanitarnego z wnioskiem o wydanie opinii.
- IX. Po uzyskaniu opinii oraz uwag i wniosków, **dyrektor rdLP zwołuje** – poprzez ogłoszenie w prasie lokalnej i w BIP - **Komisję Projektu Planu** (KPP), której zadaniem jest omówienie opinii, uwag i wniosków zgłoszonych oraz wstępne sformułowanie uzasadnienia, dotyczącego ww. uwag i wniosków.



# Procedura zatwierdzania PUL przez Ministra Środowiska

---

- X. Przed skierowaniem projektu planu ul. do zatwierdzenia, **dyrektor rdLP sporządza pisemne podsumowanie**, zawierające uzasadnienie wyboru właściwego wariantu przyjmowanego planu ul., uzasadnienie zawierające informacje o udziale społeczeństwa, a także informacje w jaki sposób zostały wzięte pod uwagę i w jakim zakresie zostały uwzględnione:
- ustalenia zawarte w prognozie oddziaływania na środowisko, w tym propozycje w sprawie monitoringu,
  - opinie regionalnego dyrektora ochrony środowiska oraz państwowego wojewódzkiego inspektora sanitarnego,
- XI. **Dyrektor rdLP kieruje** poprzez Dyrektora Generalnego LP projekt planu urządzenia lasu wraz z podsumowaniem, **do zatwierdzenia** przez Ministra Środowiska.

# Procedura zatwierdzania PUL przez Ministra Środowiska

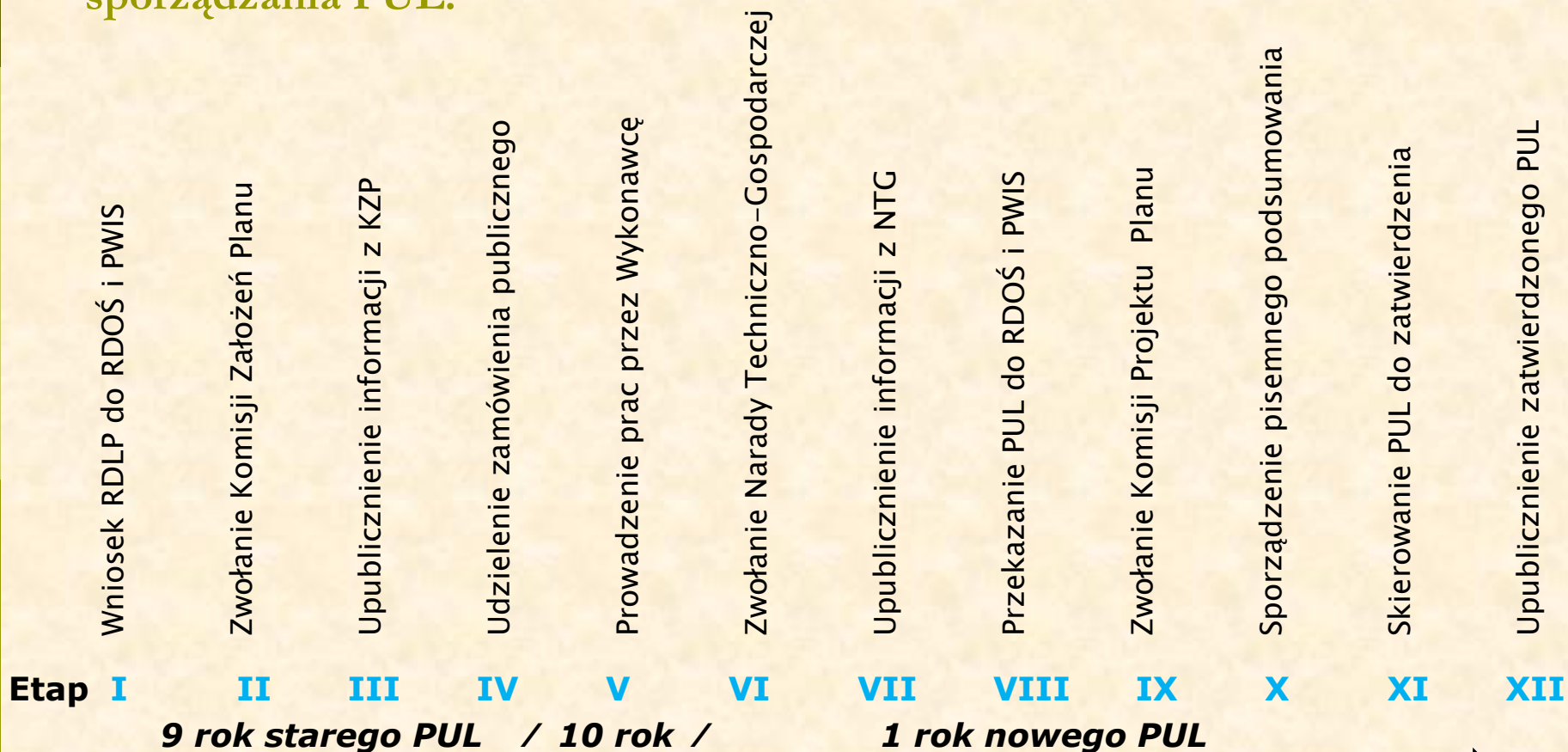
---

XII. Po zatwierdzeniu, w drodze decyzji, planu urządzenia lasu przez Ministra Środowiska, dyrektor rdLP:

- **podaje do publicznej wiadomości** informację o zatwierdzeniu planu przez ministra właściwego do spraw środowiska i możliwościach zapoznania się z jego treścią oraz uzasadnieniem i posumowaniem
- przekazuje decyzję o zatwierdzeniu planu urządzenia lasu wraz z podsumowaniem, regionalnemu dyrektorowi ochrony środowiska oraz państwowemu wojewódzkiemu inspektorowi sanitarnemu,
- monitoruje oddziaływanie planu urządzenia lasu na środowisko.

# Procedura zatwierdzania PUL przez Ministra Środowiska

## Chronologicznie etapy sporządzania PUL:



# Decyzja o zatwierdzeniu planu urządzenia lasu

---

## Podział zadań w PUL:

### I. ZESTAWIENIE POWIERZCHNI

### II. ZESTAWIENIE ZADAŃ NA 10-lecie

#### II.1. ZADANIA OBLIGATORYJNE

II.1.1 Pozyskanie drewna w ilości nie większej niż:...

II.1.2. Pielęgnowanie lasu na powierzchni nie mniejszej niż:...

#### II.2. ZADANIA OKREŚLONE KIERUNKOWO

II.2.1. Zadania dotyczące zalesień i odnowień

II.2.2. Kierunkowe zadania z zakresu ochrony lasu (w tym ochrony przeciwpożarowej)

II.2.3. Kierunkowe zadania z zakresu gospodarki łowieckiej

II.2.4. Kierunkowe potrzeby z zakresu infrastruktury technicznej



# Plan Urządzenia Lasu

---

**Dziękuję za uwagę.**

Kontakt:

- mgr inż. Zdzisław Spendel - Zastępca Dyrektora
  - Biuro Urządzania Lasu i Geodezji Leśnej w Krakowie
- mgr inż. Grzegorz Janas - Główny Specjalista ds. Urządzania Lasu
  - Regionalna Dyrekcja Lasów Państwowych w Katowicach

